

EURO-POOL FLACHPALETTEN



Abb.: 1: Kennzeichnung nach EURO-Norm



Abb.: 2: EURO-Palette

neu, deutsche Herstellung

neuwertig

gebraucht

IPPC-Ausführung

UIC-435-2, Reparatur nach UIC-435-3 Tragfähigkeit mind. 1000 kg

Abmessungen: 800 x 1200 x 144 mm

Anforderungsprofil Euro-Paletten

2 Deckrandbretter (1200 x 145 x 22)

2 Deckinnenbretter (1200 x 100 x 22)

1 Deckmittelbrett (1200 x 145 x 22)

3 Querbretter (800 x 145 x 22)

2 Bodenrandbretter (1200 x 100 x 22)

1 Bodenmittelbrett (1200 x 145 x 22)

3 Klötze (145 x 145 x 78)

6 Klötze (145 x 100 x 78)

24 Nägel

54 Schraubennägel

1. Merkmale der EURO-Palette



Abb.: 3: EURO-Palette

1.1 Tragfähigkeit

Die Europalette ist bei der Auflagerung im Regal oder auf der Gabel eines Flurförderfahrzeuges für folgende Lasten ausgelegt:

- 1000 kg, (Nennlast) wenn die Last beliebig auf der Palettenoberfläche verteilt ist.
- 1500 kg, wenn die Last auf der Palettenoberfläche gleichmäßig verteilt ist.
- 2000 kg, wenn die Last in kompakter Form vollflächig und gleichförmig auf der gesamten Palettenoberfläche aufliegt.

Im Stapel beträgt die zusätzliche Auflast der untersten Palette maximal 4000 kg, wenn sie sich auf einer ebenen, horizontalen und starren Fläche befindet und die Auflast horizontal und vollflächig aufliegt.

1.1 Holzfeuchtigkeit

- Die Holzfeuchtigkeit darf 22% des Gewichtes des trockenen Holzes (Darrgewicht) nicht überschreiten.
- Bei geringerer Holzfeuchtigkeit sind die Schwindwertmaße der UIC 435-2 maßgebend.
- Eine Holzfeuchtigkeit zwischen 22 und 26% gilt bei der Qualitätsüberprüfung als Nebenfehler.

1.3 ISPM 15 (Internationaler Standard für pflanzengesundheitliche Maßnahmen)¹

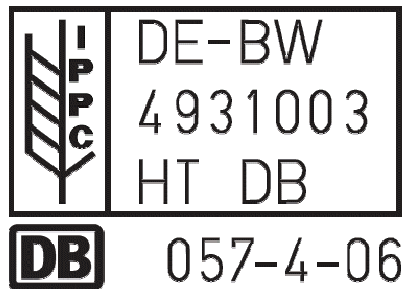


Abb.: 4: Aufdruck ISPM 15

- Europaletten werden nur auf Wunsch des Kunden gemäß ISPM 15 behandelt.
- Gemäß ISPM 15 behandelte Europaletten erkennt man an den Einbränden auf beiden Mittelklötzen der Längsseite.
- Ebenfalls ist ein Einbrand gemäß ISPM 15 auf beiden Mittelklötzen der Schmalseite möglich
- Bitte beachten Sie, daß eine Behandlung mit Methylbromid (MB) für Europaletten untersagt ist.

1.4 Einbrände

Einbrände auf Europaletten, die unter Lizenz der Deutschen Bahn (DB) hergestellt werden:



Abb.: 5: Linker Eckklotz

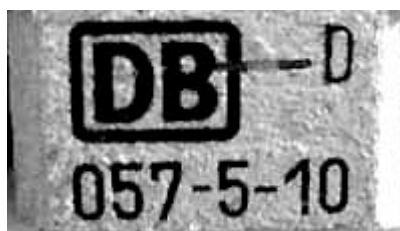


Abb.: 6: Mittelklotz



Abb.: 7: Richter Eckklotz

1.5 Querbretter

- Die Querbretter der Europalette müssen eine Dicke zwischen 22 und 25 mm aufweisen.
- An ihnen dürfen sich keine Baumkanten befinden.
- Für die Querbretter darf kein Pappelholz verwendet werden.

Diese Bestimmungen gelten ebenfalls für reparierte Europaletten.

¹ Siehe: <http://www.bba.de/ag/gesund/national/texte/ll-verpholz.pdf>

1.6 Nagelbild

- Die Position der verwendeten 78 Nägel ist vorgeschrieben, damit die Diagonalsteifigkeit der Palette gewährleistet ist.

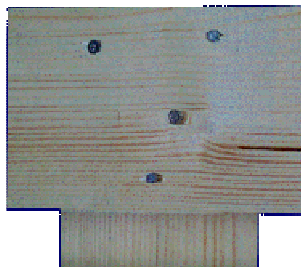


Abb.: 8: Nagelbild Diagonalsteifigkeit

- Das Nagelbild muß gleichmäßig sein und die Nägel müssen im Rahmen der Baunorm (*UIC 435-2*) den größtmöglichen Abstand zueinander haben.

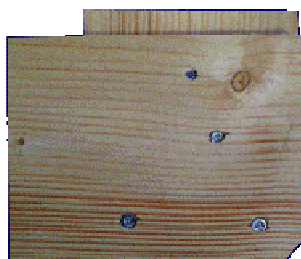


Abb.: 9: Nagelbild nach Baunorm UIC 435

- Alle Nägel, die zum Zusammenbau von EPAL/Europaletten verwendet werden, tragen prinzipiell eine Kopfkennzeichnung, die aus zwei Buchstaben besteht.
- Nur von EPAL zugelassene Nägel, die zudem in einem neutralen Prüfinstitut überprüft wurden, dürfen für den Zusammenbau der EPAL/Europaletten verwendet werden.



Abb.: 10: Nagelbild „zugelassene Nägel“

1.7 Linker Eckklotz

- Alle Europaletten, die im Zuständigkeitsbereich der Gütegemeinschaft Paletten e.V. gefertigt werden, tragen auf dem jeweils linken Klotz der Längsseite den Einbrand EPAL (im Oval).



Abb.: 11: Linker Eckklotz

Reparaturbestimmung:

- Ein ausgewechselter linker Eckklotz einer Europalette trägt im Zuständigkeitsbereich der Gütegemeinschaft Paletten e.V. immer den Einbrand EPAL (im Oval) mit Reparaturpunkt.



Abb.: 12: Linker Eckklotz „repariert“

1.8 Mittelklotz

Alle Europaletten, die im Zuständigkeitsbereich der Gütegemeinschaft Paletten e.V. gefertigt werden, müssen die beiden Mittelklötze der Längsseite die folgenden Einbrände aufweisen:

- DB (im Emblem).
- Daneben das Zeichen "D" für Deutschland.
- Da die DB-Lizenz auch in andere Länder vergeben wurde, können anstatt des D auch die folgenden Kürzel stehen:



Abb.: 13: Einbrand Mittelklotz

Tauschkriterien für EURO-Pool Flachpaletten

Unter dem Länderzeichen befindet sich prinzipiell auf einem Mittelklotz einer Längsseite die EPAL - Signierklammer.

Diese EPAL - Signierklammer muß an den Rändern entweder rot, blau oder grün gefärbt sein.

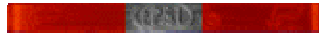


Abb.: 14: EPAL-Signierklammer

Darunter befinden sich Zahlenkolonnen:

- Die ersten drei Zahlen (in diesem Fall 057) geben den zugelassenen Hersteller an.
- Die mittlere Zahl (in diesem Fall 9 = 1999) gibt das Jahr der Herstellung an.
- Die letzten zwei Zahlen (in diesem Fall 08 = August) geben den Monat der Herstellung an.

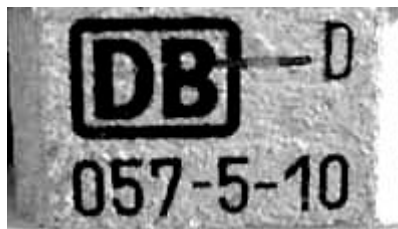


Abb.: 15: Mittelklotz „Zahlenkolonnen“

Reparaturbestimmungen:

Ein ausgewechselter Mittelklotz trägt nach der Reparatur keinen Einbrand mehr. Auf einem Mittelklotz einer Längsseite muß als Zeichen der ordnungsgemäßen Reparatur der Reparaturkennzeichnungsnagel eingeschlagen sein.



Abb.: 16 u. 17: Reparaturkennzeichnungsnagel

- Auf dem Reparaturkennzeichnungsnagel befindet sich oben die Abkürzung für das Land, in dem die Reparatur durchgeführt wurde, in diesem Fall D = Deutschland.
- In der Mitte befindet sich das Zeichen EPAL (im Oval).
- Darunter befindet sich die jeweilige Zulassungsnummer des Reparateurs, der auch im Rahmen der Produkthaftung für seine jeweilige Reparatur haftet.

1.9 Rechter Eckklotz

Alle Europaletten tragen auf dem rechten Eckklotz der beiden Längsseiten als einheitliches Zeichen den Einbrand EUR (im Oval).



Abb.: 18: Kennzeichnung Rechter Eckklotz

Reparaturbestimmungen:

Ein ausgewechselter rechter Eckklotz einer Europalette trägt im Zuständigkeitsbereich der Gütegemeinschaft Paletten immer den Einbrand EUR (im Oval) mit Reparaturpunkt.



Abb.: 19: Rechter Eckklotz Reparaturkennzeichnung

1.10 Bodenbretter

- Die Bodenbretter der Europaletten müssen eine Dicke zwischen 22 und 24 mm aufweisen.
- An ihnen dürfen sich keine Baumkanten befinden.
- Die Brettanten müssen abgeschrägt sein. Alle drei Bodenbretter müssen auf der Brettoberseite innen und außen abgeschrägt sein.

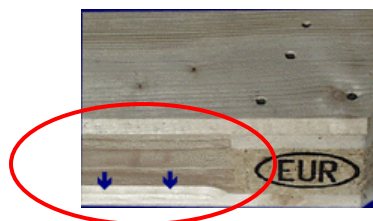


Abb.: 20: Bodenbrett

Diese Bestimmungen gelten ebenfalls für reparierte Europaletten.

2. Tauschkriterien im Europäischen Paletten-Pool für EURO-Paletten²

So sieht eine tauschbare EURO-Palette 80x120 cm aus. Beim Tausch wird gefordert, dass die Paletten den Tauschkriterien entsprechen.



Abb.: 21: Tauschbare EURO-Palette

European Pallet Association

EPAL: Qualitätsgeprüft = Grenzenlos sicher

Gütegemeinschaft Paletten e.V.
Hermelinweg 14
D-48157 Münster
Fon: 0049-251/1620171
Fax: 0049-251/1620176

² Siehe: <http://www.gpal.de>

Nicht tauschbare Europaletten:

Wenn Europaletten einen oder mehrere der folgenden Schäden aufweisen, sind die Paletten nicht tauschfähig und müssen nach den Bestimmungen des UIC Merkblattes 435-4 repariert werden.

2.1 Ein Boden- oder Deckrandbrett ist so abgesplittert, daß mehr als ein Nagel- oder Schraubenschaft sichtbar ist.



Abb.: 22: Abgesplittertes Deckenrandbrett

2.2 Die Markierung EUR rechts sowie die Zeichen einer Bahn links fehlen.



Abb.: 23: Fehlende EUR-Markierungen

2.3 Ein Brett fehlt



Abb.: 24: Fehlendes Brett

2.4 Ein Klotz fehlt oder ist so gespalten, dass mehr als ein Nagel sichtbar ist



Abb.: 25: Fehlender Klotz

2.5 Ein Brett ist quer oder schräg gebrochen



Abb.: 26: Gebrochenes Brett

2.6 Mehr als zwei Boden- oder Deckrandbretter sind so abgesplittert, dass mehr als ein Nagel oder Schraubenstift sichtbar ist.



Abb.: 27: Abgesplitterte Boden- oder Deckenrandbretter

2.7 Weitere Merkmale (schlechter Allgemeinzustand)

- Die Tragfähigkeit ist nicht mehr gewährleistet (morsch und faul, starke Absplitterungen).
- Die Verschmutzung ist so stark, dass die Ladegüter verunreinigt werden.
- Starke Absplitterungen sind an mehreren Klötzen vorhanden.
- Offensichtlich sind unzulässige Bauteile verwendet worden (z.B. zu dünne Bretter, zu schmale Klötze).